

URZĄD MIEJSKI W ŚWIDNICY  
Wydział Dróg  
i Infrastruktury Miejskiej



**Ocena stanu realizacji  
inwestycji w roku 2020**

Prezydent Miasta  
Beata Moskal-Słaniewska

Świdnica, czerwiec 2021 r.

## Spis treści

<b>I. Wstęp.....</b>	<b>3</b>
<b>II. Inwestycje realizowane w 2020 roku.....</b>	<b>6</b>
1. Wymiana warstwy ścieralnej jezdni – nakładki .....	6
2. Budowa wraz z przebudową parkingów i zatok parkingowych na terenie miasta Świdnicy .....	7
2.1 Budowa parkingu przy ul. kard. S. Wyszyńskiego.....	7
2.2 Budowa parkingu przy J. Słowackiego.....	8
3. Przebudowa ulicy Rzemieślniczej w Świdnicy .....	10
4. Przebudowa ul. Jarzębinowej i Wrzosowej.....	11
5. Rozbudowa wraz z przebudową ul. Kraszowickiej w Świdnicy .....	13
6. Rozbudowa z przebudową ul. Pogodnej w Świdnicy – etap II.....	15
7. Przebudowa chodników w mieście Świdnica.....	16
8. Budowa z przebudową ul. Polna Droga w Świdnicy .....	16
9. Rozbudowa skrzyżowania drogi powiatowej 2876D z ul. Kliczkowską w Świdnicy.....	18
10. Przebudowa al. Niepodległości (drogi wojewódzkiej nr 379) w Świdnicy - etapami - etap I.....	19
11. Przebudowa ul. Przechodniej .....	21
12. Budowa oświetlenia przy ul. Ignacego Paderewskiego i schodów do ul. Polna Droga.....	22
13. Przebudowa alejek na cmentarzach komunalnych .....	23
14. Budowa odwodnienia alejek na cmentarzu przy ul. Waleriana Łukasińskiego .....	24
15. Rozbudowa cmentarza komunalnego ul. Słowiańska .....	24
16. Budowa wraz z przebudową placów zabaw na terenie miasta Świdnicy	26
17. Rewaloryzacja terenów zieleni w Świdnicy .....	28
<b>III. Podsumowanie .....</b>	<b>30</b>

## I. Wstęp

Niniejsze opracowanie przedstawia zadania inwestycyjne realizowane przez Wydział Dróg i Infrastruktury Miejskiej w 2020 roku. Ze względu na długotrwałość procesu inwestycyjnego przedstawiane są również te zadania, które rozpoczęły się w latach ubiegłych. Z doświadczenia wiemy, że proces związany z przygotowaniem inwestycji na który składa się przygotowanie koncepcji, projektu, wyłonienia wykonawcy, realizacji prac budowlanych i rozliczenia inwestycji to okres dla zadań drogowych już nawet kilkuletni. Sam etap projektowy w przypadku zadań, gdzie kompleksowo przebudowywane są sieci trwa minimum półtora roku. Jedynie w przypadku mniejszych inwestycji udaje się zakończyć projektowanie w ciągu roku. W związku z powyższym zaprojektowanie inwestycji i realizacja w jednym roku kalendarzowym jest możliwa dla np. budowy chodników, nakładek czasem niewielkich zatok postojowych znajdujących się w pasie drogowym. Pozostałe zadania inwestycyjne należy traktować jako zadania wieloletnie. Dlatego też w tym jak i następnych raportach przedstawiane będą kolejne etapy postępu robót drogowych jak i prac projektowych. Takim przykładem jest przygotowanie projektu przebudowy al. Niepodległości, który trwa od 2018 roku, projekt ulicy Polna Droga który rozpoczął się w 2019 roku, a w przypadku robót drogowych ul. Kraszowicka, gdzie roboty drogowe rozpoczęły się w listopadzie 2019 roku.

W ubiegłym roku kontynuowane były prace związane w wymianą warstwy ścieralnej na jezdniach dróg. W ten sposób udało się poprawić nawierzchnię jezdni na ulicach Osiedla Młodych, w centrum miasta czy Osiedlu Zarzecze. Niewielkim kosztem udało się także zmienić nawierzchnię ul. Ceglanej, która stanowi obecnie dojazd do garaży. Wykorzystano jako podbudowę istniejącą konstrukcję i po ułożeniu warstwy asfaltowej otrzymano nową drogę, która będzie służyła mieszkańcom wiele lat. Oprócz ul. Ceglanej kolejną drogą która zyskała nową nawierzchnię bitumiczną była ul. Rzemieślnicza. Dzięki temu liczba dróg gruntowych w 2020 roku zmniejszyła się o dwie.

Sukcesywnie rozbudowywana jest także baza miejsc do parkowania. W 2020 roku wykonano ostatecznie miejsca do parkowania na parkingu przy skrzyżowaniu ulic. Kard. S. Wyszyńskiego i K. Marcinkowskiego. Ze względu na chroniczny brak miejsc do parkowania na Osiedlu Młodych należy rozważyć budowę zatoki wzdłuż ul. Marcinkowskiego, która spowoduje przyrost ponad 40 miejsc do parkowania. W innym miejscu, gdzie brakuje miejsc do parkowania rozpoczęto budowę parkingu tj. przy ul. J. Słowackiego. Ze względu na koszty przewidziano do realizacji I etap inwestycji.

W 2020 roku realizowane były przede wszystkim duże zadania drogowe. Trwała przebudowa ul. Kraszowickiej na etapie I i III. Udało się zakończyć etap III na odcinku od ul. Przyjaźni do ul. Torowej oraz realizowany był etap I na odcinku od ul. Bystrzyckiej do Działkowej. Rozpoczęto prace przy przebudowie dróg Jarzębinowej i Wrzosowej oraz ul. Pogodnej. Termin zakończenia obu dróg upływa w połowie roku 2021.

Kontynuowano prace projektowe, udało się uzyskać pozwolenia na budowę dla I etapu al. Niepodległości, co pozwoliło na ogłoszenie przetargu na prace budowlane. Zakończono prace przy przygotowaniu projektu na przebudowę ulicy Polna Droga oraz ulicy Przechodniej. Dla obu tych inwestycji planuje się w 2021 roku wyłonić wykonawcę prac drogowych. Rozpoczęto prace przy projektowaniu przebudowy skrzyżowania ulic Bystrzycka, Westerplatte i Kliczkowska. Zadanie to jest realizowane we współpracy

z Powiatem Świdnickim. Docelowy kształt tego skrzyżowania jest już zaakceptowany i obecnie trwają prace przy tworzeniu projektów wykonawczych. Planuje się, że w 2021 roku zostanie złożony wniosek na dofinansowania tego zadania z Rządowego Funduszu Rozwoju Dróg.

Wśród zadań poprawiających bezpieczeństwo użytkowników dróg na uwagę zasługuje zakończona w roku 2020 inwestycja pn. „Budowa oświetlenia przy ul. Ignacego Paderewskiego i schodów do ul. Polna Droga w Świdnicy”. Roboty budowlane wykonano tutaj w dwóch etapach tj. w roku 2019 i w roku 2020. Dzięki realizacji zadania przebudowane zostało istniejące od lat 90 oświetlenie, występujące tylko na części ul. Ignacego Paderewskiego. Natomiast na odcinku od parkingu przy ul. Ignacego Paderewskiego do ul. Polna Droga wraz ze schodami pojawiły się nie występujące wcześniej nowe lampy. Dzięki tej inwestycji miasto zyskało nowy odcinek energooszczędnego oświetlenia.

Inne zadania, realizowane już w latach ubiegłych, związane były z poprawą infrastruktury w obrębie cmentarzy miejskich. Rok 2020 przyniósł następny odcinek przebudowanej nawierzchni na cmentarzu przy ul. Waleriana Łukasińskiego. Odwodniona wcześniej jedna z głównych alei, położona w sąsiedztwie kaplicy cmentarnej, zyskała nawierzchnię granitową. Jednocześnie, w celu przygotowania do przebudowy nawierzchni, doziemna instalacja kanalizacji deszczowej została wybudowana w roku 2020 w przebiegu kolejnych alejek na cmentarzu przy ul. Waleriana Łukasińskiego. Na uwagę zasługuje także zadanie „Rozbudowa cmentarza komunalnego ul. Słowiańska”. Mając na uwadze potrzeby mieszkańców, wybudowano na przestrzeni dwóch lat parking o nawierzchni mineralnej od strony ul. Wieleckiej wraz z wjazdem od ul. Słowiańskiej. Dodatkowa furka w ogrodzeniu cmentarza od strony nowego parkingu umożliwiła z kolei wejście na cmentarz.

Podsumowując część dotyczącą poprawy istniejącej infrastruktury w obrębie cmentarzy miejskich, w celu całkowitej przebudowy przestarzałej infrastruktury, zadania związane z budową alejek czy odwodnienia, będą nadal stanowiły propozycje do budżetu miasta na lata kolejne.

Jak co roku, część środków inwestycyjnych została skierowana na przebudowę placów zabaw na terenie miasta. Tutaj w roku 2020 z pewnością na uwagę zasługuje przebudowa placu zabaw, która miała miejsce na placu św. Małgorzaty. To centrum miasta, gdzie miejsca rekreacji dla dzieci cieszą się wysoką frekwencją, ponieważ miejsc tych w tej części miasta jest niewiele. Istniejące na placu Św. Małgorzaty urządzenia wraz z upływem lat ulegały degradacji. W związku z powyższym niezbędne było podjęcie działań w zakresie przebudowy placu. Wśród montowanych urządzeń pojawiły się m.in. trampoliny dla dzieci wbudowane w podłoże. Trampoliny te cieszą się olbrzymim zainteresowaniem, zatem był to trafiony zakup, który zdecydowanie urozmaicił asortyment urządzeń tego placu zabaw. Inwestycje związane z przebudową placów zabaw to także montaż urządzeń siłowni zewnętrznej czy częściowe przebudowy istniejących placów zabaw. W nawiązaniu do powyższego, w roku 2020 na terenie rekreacyjnym przy ul. Ignacego Prądyńskiego nastąpił zakup i montaż siłowni zewnętrznej, a pod istniejącymi urządzeniami placu zabaw przy ul. Polna Droga, została wybudowana nawierzchnia bezpieczna.

Rok 2020 to kolejny rok, w którym realizowany był projekt „Rewaloryzacja terenów zieleni w Świdnicy”. Dzięki dofinansowaniu unijnemu przekazanemu Gminie Miasto Świdnica za pośrednictwem Narodowego Funduszu Ochrony Środowiska i Gospodarki Wodnej, od

roku 2018 w ramach realizacji zadania zostały zrewitalizowane tereny zieleni miejskiej, w tym Ogród Różany przy Placu 1000-lecia Państwa Polskiego, Park im. Gen. Władysława Sikorskiego i Park Centralny. Od roku 2019 natomiast do zadania został włączony Park Młodzieżowy. Po wykonaniu niezbędnej dokumentacji i uzgodnieniach z Wojewódzkim Konserwatorem Zabytków, w roku 2020 rozpoczęły się roboty budowlane związane z przebudową infrastruktury na terenie parku w zakresie remontu ciągów komunikacyjnych, budowy infrastruktury technicznej i małej architektury. Zakończenie robót planowane jest na wrzesień 2021 roku. Park zyska alejki o nawierzchni mineralnej wraz z infrastrukturą oświetleniową głównych ciągów pieszych, monitoringiem i małą architekturą. W roku 2020 miały miejsce także prace pielęgnacyjne drzew. Ich kontynuacja nastąpiła w roku 2021, kiedy to rozpoczęły się prace związane z zagospodarowaniem zieleni parku.

Na zakończenie wstępu należy podkreślić, że Wydział Dróg i Infrastruktury Miejskiej poza zadaniami związanymi z bieżącym utrzymaniem infrastruktury miejskiej, podobnie jak w latach ubiegłych, realizuje zadania inwestycyjne w wielu obszarach. Każde z zadań zrealizowanych w 2020 roku zostanie opisane w dalszej części niniejszego opracowania.

## II. Inwestycje realizowane w 2020 roku

### 1. Wymiana warstwy ścieralnej jezdni – nakładki

Jedną z metod naprawy nawierzchni jezdni jest wymiana warstwy ścieralnej na całym lub większym odcinku drogi. Remonty nakładkowe prowadzone są w miejscach, w których wystarczy wymiana zewnętrznej (ścieralnej) warstwy jezdni i nie ma potrzeby wymiany podbudowy drogi. W przeciwieństwie do remontów cząstkowych, gdzie wycina się fragment jezdni i kładzie się łąkę, w tej metodzie obszar oddziaływania zabiegów utrzymaniowych jest dużo większy. Jest ona także skuteczniejsza od zalepiania asfaltem pojedynczych dziur, które nie są odporne na duży ruch i warunki atmosferyczne. Dzięki temu efekt jest trwalszy, a komfort poruszania się pojazdem po takiej nawierzchni zdecydowanie lepszy. W ramach remontów wymianę nawierzchni ścieralnej przeprowadzono na dwunastu świdnickich ulicach. Udało się wymienić prawie 6 000 m<sup>2</sup> nawierzchni jezdni za kwotę 354 900,00 zł.

L.P.	Nazwa ulicy	Powierzchnia [m <sup>2</sup> ]	Koszt
1	Stęczyńskiego	150,00	7 500,00 zł
2	Wyszyńskiego	290,00	23 000,00 zł
3	Waryńskiego	315,00	19 000,00 zł
4	Prądyńskiego	1997,00	119 900,00 zł
5	Muzealna	380,00	18 900,00 zł
6	Łukasińskiego	160,00	8 700,00 zł
7	Jagiellońska	280,00	17 000,00 zł
8	Zamkowa	140,00	8 500,00 zł
9	Ceglana	905,00	43 200,00 zł
10	Jodłowa	680,00	53 000,00 zł
11	Sybiraków	230,00	14 500,00 zł
12	Niecała	330,00	21 700,00 zł
<b>SUMA</b>		<b>5 857,00</b>	<b>354 900,00 zł</b>



## 2. Budowa wraz z przebudową parkingów i zatok parkingowych na terenie miasta Świdnicy

W ramach zadania inwestycyjnego w 2020 roku przygotowano i zrealizowano dwa zadania. Pierwszym było ukończenie budowy parkingu przy ul. kard. S. Wyszyńskiego, a drugim rozpoczęcie budowy parkingu przy ul. J. Słowackiego.

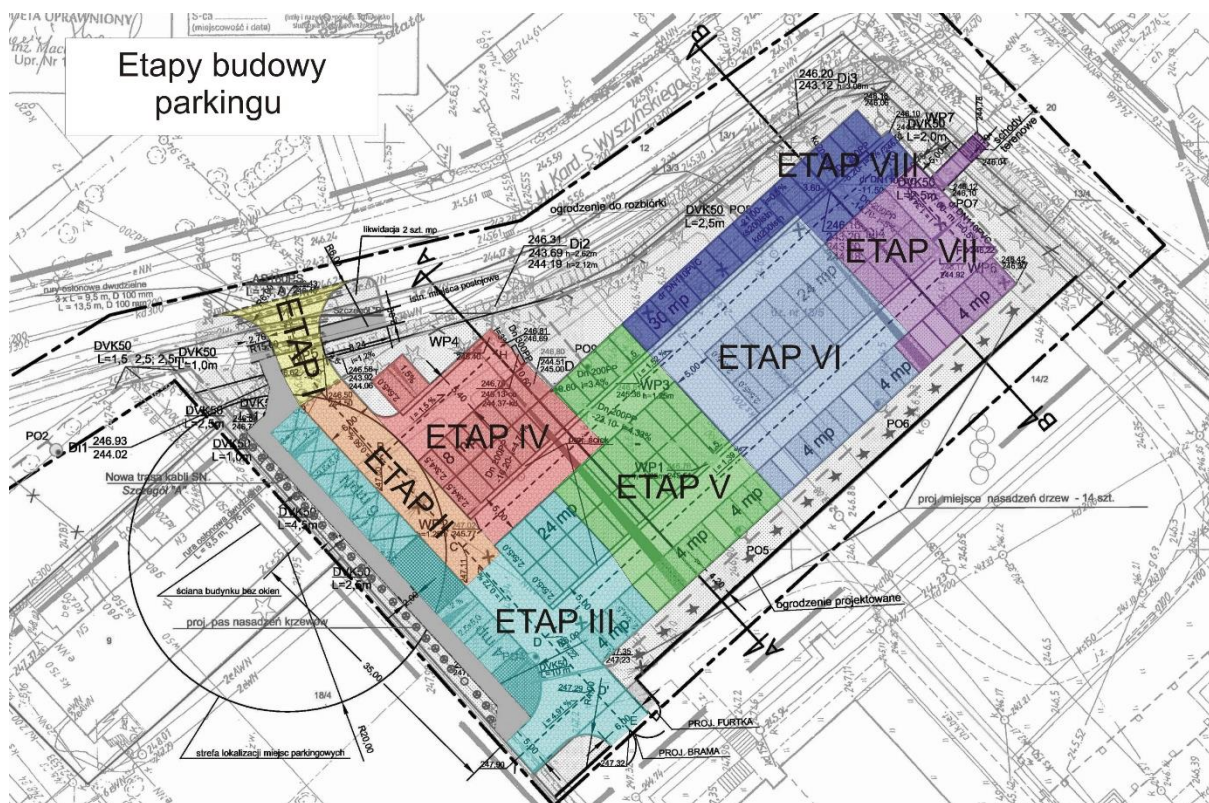
### 2.1 Budowa parkingu przy ul. kard. S. Wyszyńskiego

W 2009 roku wykonany został projekt budowy parkingu u zbiegu ulic Karola Marcinkowskiego i kard. Stefana Wyszyńskiego na terenach których znajdowało się gruntowe boisko do gry w koszykówkę i siatkówkę. W związku z budową nowego boiska w innej lokalizacji zdecydowano się zamienić ww. tereny na parking. Ze względu na koszty parking przez lata był realizowany etapami. W pierwszej kolejności wykonano zjazd na parking oraz drogę manewrową. W kolejnych etapach przybywało po kilkanaście nowych miejsc do parkowania. Parking posiada miejsca postojowe wykonane z płyt ażurowych oraz drogi manewrowe z kostki betonowej. W roku ubiegłym wykonano ostatnie 17 miejsc do parkowania. Ostatecznie powstał parking o pojemności 129 miejsc do parkowania dla samochodów osobowych. Ostatni etap był realizowany przez firmę Zakład Robót Drogowych i Ogólnobudowlanych W&J Maria Chorzemska, Wiesław Chorzemski, koszt prac budowlanych to 83 640,00 zł. Aby zadanie mogło być uznane za zakończone w 100% należy jeszcze wykonać oświetlenie parkingu, które podniesie poziom bezpieczeństwa. Koszty poszczególnych etapów w latach przedstawiają się następująco:

L.p.	rok	ETAP	koszt	Ilość miejsc postojowych
1	2008-2009	projektowy	28 060,00	0
2	2010	I i II	103 887,50	0
3	2011	III	75 064,17 zł	25
4	2012	IV	60 487,37 zł	18
5	2013	V	62 678,13 zł	29
6	2015	VI	67 859,10 zł	26
7	2017	VII	95 140,50 zł	14
8	2020	VIII	83 640,00 zł	17
SUMA			576 816,77 zł	129







## 2.2 Budowa parkingu przy J. Słowackiego

W czerwcu 2017 roku zlecono opracowanie dokumentacji na budowę parkingu przy ul. Juliusz Słowackiego. Uzyskano niezbędne zgody i pozwolenia. Jednakże ze względu na koszty zadania decyzję o rozpoczęciu budowy podjęto w 2020. Ze względu na ograniczone środki podzielono inwestycję na etapy. W pierwszym etapie zaplanowano wykonać drogę dojazdową do parkingu, oświetlenie drogi oraz kanalizację deszczową. Ogłoszono przetarg w ramach którego wyłoniono wykonawcę robót budowlanych – Przedsiębiorstwo Remontowo-Budowlane „STA-DAR” Dariusz Stańczyk. W dniu 20 października 2020 roku podpisano umowę z terminem realizacji 31 maja 2021 r. Koszt zadania to 319 653,26 zł. W trakcie prac zdecydowano, że zostaną również zlecone prace uzupełniające polegające na wykonaniu koryta pod płytę parkingową wraz z profilowaniem i zagęszczeniem, stabilizacji z betonu oraz przykryciu wszystkiego kruszywem. Realizacja powyższych prac pozwoli na wygodne parkowanie oraz nie będzie generować ponoszonych co roku kosztów związanych z bieżącym utrzymaniem parkingu gruntowego (wyrównywanie nawierzchni, dowieszenie kłińca i zagęszczanie). Koszt robót uzupełniających to 61 500 zł. W etapie II do wykonania zostanie ułożenie nawierzchni płyty parkingu z kostki betonowej oraz oświetlenie parkingu. W docelowym kształcie parking pomieści około 30 samochodów osobowych.







### 3. Przebudowa ulicy Rzemieślniczej w Świdnicy

Gmina Miasto Świdnica sukcesywnie przebudowuje drogi gruntowe w całym mieście. W ostatnich latach udało się przebudować ul. L. Sowińskiego, Chłopską, Deszczową, Ceglana czy fragment ul. Świętojańskiej. Kolejną drogą, która zyskała nową nawierzchnią jest ul. Rzemieślnicza. Początkowy odcinek o długości około 30 m był przewidziany do przebudowy w ramach przebudowy ul. Kraszowickiej. Kolejne około 60 m przebudowano z oszczędności jakie powstały w wyniku ww. przetargu na roboty budowlane. W kwietniu ubiegłego roku podpisano umowę na zaprojektowanie drogi w ramach której przewidziano zmianę nawierzchni jezdni oraz oświetlenie uliczne. Ze względu na małą szerokość działki drogowej oraz charakter typowo dojazdowy zaprojektowano ciąg pieszo jezdny ograniczony krawężnikami. W wyniku negocjacji z firmą HYPMAR, która realizowała przebudowę ul. Kraszowickiej udało się podpisać umowę na przebudowę kolejnego odcinka ul. Rzemieślniczej. W dniu 15 czerwca zawarto umowę na roboty budowlane w kwocie 195 426,19 zł. Wszystkie prace zostały zakończone w lipcu 2020 r.



#### 4. Przebudowa ul. Jarzębinowej i Wrzosowej

Ze względu na zły stan techniczny ul. Jarzębinowej i Wrzosowej podjęto w 2017 roku decyzję przygotowania dokumentacji projektowej na przebudowę obu dróg. Aby być pewnym, że po ukończeniu robót drogowych w przyszłości nie zdarzy się awaria sieci podziemnej przekonano Świdnickie Przedsiębiorstwo Wodociągów i Kanalizacji, Polską Spółkę Gazową oraz Tauron do przygotowania projektów na przebudowę własnych sieci. Po ich wykonaniu i zabezpieczeniu środków na realizację przez każdą z instytucji pod koniec 2019 roku ogłoszono przetarg na roboty budowlane. W dniu 30.01.2020 roku została zawarta umowa z wykonawcą prac. Za kwotę 2 260 966,78 zł wykonuje je Świdnickie Przedsiębiorstwo Budowy Dróg i Mostów sp. z o.o. Zakres prac obejmuje wymianę konstrukcji jezdni, przebudowę chodników, oświetlenia ulicznego oraz przebudowę kanalizacji deszczowej. Zaprojektowano również nowe miejsca do parkowania oraz zieleni przyuliczną. W pierwszej kolejności jednak swoje sieci wymieniły ww. spółki, przebudowano sieć wodociągową, sanitarną, gazową oraz skablowano sieć niskiego napięcia. Prace wzdłuż obu dróg dobiegają już końcówki. Wykonano chodniki, zatoki parkingowe, a na jezdni położono warstwę ścieralną. W chwili obecnej trwają prace wykończeniowe, które polegają na odbudowie ogrodzeń oraz dostosowaniu terenów przylegających do jezdni do nowej niwelety chodnika. Termin zakończenia prac został określony na dzień 30 września 2021 r.



Projekt zmian w infrastrukturze drogowej ul. Jarzębinowej i Wrzosowej.





## 5. Rozbudowa wraz z przebudową ul. Kraszowickiej w Świdnicy

Zadanie rozpoczęło się w 2015 roku, kiedy to zlecono wykonanie projektu przebudowy ul. Kraszowickiej. Projekt obejmował przebudowę ulicy na całej długości tj na ponad 2,5 kilometrowym odcinku. Ze względu na koszty zadanie podzielono na 4 etapy:

- ✓ Etap I – od ul. Bystrzyckiej (od strony ul. Westerplatte) do ul. Działkowej (bez przejazdu kolejowego)
- ✓ Etap II – od ul. Działkowej ( z przejazdem kolejowym) do ul. Przyjaźni (wraz z skrzyżowaniem)
- ✓ Etap III – od ul. Przyjaźni do ul. Torowej (wraz z przejazdem)
- ✓ Etap IV – od ul. Torowej do ul. Bystrzyckiej (w kierunku granic miasta)

W 2017 roku został zgłoszony do „Programu rozwoju gminnej i powiatowej infrastruktury drogowej na lata 2016-2019” etap II dokumentacji technicznej, czyli odcinek od ul. Działkowej do ul. Przyjaźni. Prace budowlane zakończyły się w dniu 27.11.2018 r. Całkowita kwota inwestycji to 6 526 847,77 zł, wielkość dofinansowania to 2 677 507,415 zł.

Zdecydowano się na realizację kolejnych odcinków. W marcu 2019 roku został złożony wniosek o dofinansowanie etapu I i III do programu Fundusz Dróg Samorządowych. Informację o uzyskanym wsparciu otrzymaliśmy we wrześniu. Kwota jaką udało się pozyskać z programu na realizację robót budowlanych wynosi 2 933 591,16 zł. Ogłoszono przetarg nieograniczony na realizację prac, najniższą ofertę złożyła firma HYPMAR Mariusz Hypta, z którą w dniu 14.11.2019 podpisano umowę na kwotę 6 483 598,86 zł. W celu prawidłowej realizacji prac zawarto umowę w dniu 22.11.2019 r z firmą PRO-DOM Tomasz Drożdż na pełnienie usługi nadzoru inwestorskiego na kwotę 99 630,00 zł. W ramach zadania przebudowano ul. Kraszowicką na dwóch odcinkach: od ul. Bystrzyckiej do Działkowej – Etap I, od ul. Przyjaźni do ul. Torowej – Etap III. Na obu odcinkach przebudowano jezdnię, chodniki, kanalizację deszczową, chodniki oraz sieci oświetlenia drogowego na energooszczędne. Powstała dwukierunkowa droga rowerowa, chodniki po stronie numerów parzystych oraz nowe miejsca parkingowe. Przebudowano również przejazd kolejowy na linii kolejowej 285 przy ul. Torowej. W ramach zadania realizowany był również odcinek ul. Rzemieśniczej oraz dodatkowe miejsca do parkowania. Pojawiły się także roboty, których nie można było przewidzieć przed rozpoczęciem budowy. Ostatecznie koszt inwestycji zamknął się kwotą 6 609 46353 zł. W 2019 roku udało się wykonać prace przygotowawcze, rozbiórkowe oraz wybudować kolektor deszczowy. Większość prac przypada na rok 2020, odbiór końcowy nastąpił sierpniu 2021 roku.

Zakres wykonanych prac	Etap I	Etap III
Jezdnie asfaltowa	2772 m <sup>2</sup>	3033 m <sup>2</sup>
Chodniki z kostki betonowej	1655 m <sup>2</sup>	1284 m <sup>2</sup>
Droga rowerowa	826 m <sup>2</sup>	1005 m <sup>2</sup>
Kolektor deszczowy	304 mb	628 mb
Studnie deszczowe	4 szt.	19 szt.
Słupy oświetleniowe	16 szt.	22 szt.
Kable elektroenergetyczne	-	333 mb



Zdjęcia z etapu I



etap III





## 6. Rozbudowa z przebudową ul. Pogodnej w Świdnicy – etap II

W 2019 roku Gmina Miasto Świdnica złożyła wniosek o dofinansowanie inwestycji w zakresie przebudowy II etapu ul. Pogodnej ze środków Funduszu Dróg Samorządowych. Po zakwalifikowaniu zadania do dofinansowania w II kwartale 2020 r. została wszczęta procedura przetargowa w celu wyłonienia wykonawcy robót budowlanych. W dniu 10.05.2020 roku podpisano umowę z firmą Świdnickie Przedsiębiorstwo Budowy Dróg i Mostów na realizację zadania, która opiewała na kwotę 1 523 358,76 zł z czego dofinansowanie z FDS to 728 896,88 zł. Zlecono również pełnienie nadzoru inwestorskiego w zakresie poszczególnych branż. W ramach zadania zostanie przebudowana ul. Pogodna na długości około 220 mb oraz wybudowany parking dla 98 samochodów osobowych. Projekt przewiduje również kontynuację budowy drogi rowerowej, przebudowę kanalizacji deszczowej, chodników oraz oświetlenia ulicznego. W 2020 roku wykonano kanalizację deszczową, krawężniki, podbudowę i warstwę wiążącą na parkingu. Zadanie planuje się zakończyć do końca czerwca 2021 roku.



## 7. Przebudowa chodników w mieście Świdnica

W związku z wnioskami mieszkańców ul. Sikorskiego mieszkających wzdłuż odcinka tej drogi od ul. Pogodnej do ronda Solidarności o budowę chodnika w 2020 roku zlecono opracowanie stosownej dokumentacji. Należy zaznaczyć, że droga na tym odcinku należy do Gminy Świdnica, z kolei budynki usytuowane są w granicach administracyjnych miasta Świdnicy. W uzgodnieniu z Gminą Świdnica ustalono, że Miasto przygotowuje dokumentację i dopiero po określeniu kwot realizacji zadania wspólnie oba samorządy będą szukać możliwości wsparcia inwestycji środkami zewnętrznymi. W czerwcu 2020 roku podpisano umowę z projektantem na przygotowanie dokumentacji technicznej. Projekt zakłada budowę kanalizacji deszczowej, gdyż obecnie droga odwadniana jest za pomocą rowów przydrożnych. Projekt przewiduje również przebudowę przepustu drogowego na potoku Jabłonec. Koszt dokumentacji to kwota 12 300,00 zł.



## 8. Budowa z przebudową ul. Polna Droga w Świdnicy

Przebudowa ulicy Polna Droga jest konieczna ze względu na bardzo zły stan techniczny nawierzchni jezdni i infrastruktury technicznej drogi. W drugiej połowie 2019 roku zawarto umowę na opracowanie kompletnej dokumentacji projektowej, kosztorysowej i przetargowej wraz z uzyskaniem niezbędnych decyzji administracyjnych, z terminem wykonania w 2020 roku. Koszt projektu to 123 000 zł.

W chwili obecnej trwają prace związane z przygotowaniem materiałów przetargowych niezbędnych do wyłonienia wykonawcy przebudowy ul. Polna Droga. Gmina Miasto Świdnica jest w posiadaniu dokumentacji, która obejmuje odcinek ulicy od ronda na skrzyżowaniu z ul. Wałbrzyską do wiaduktu kolejowego. Przebudowie ulegnie cała infrastruktura drogowa, w pierwszej kolejności zostaną wymienione sieci uzbrojenia podziemnego. Istniejący kolektor deszczowy będący w złym stanie zostanie zlikwidowany, w jego miejsce projektuje się nowy. Wybudowany zostanie kanał technologiczny, dzięki któremu monitoringiem zostanie objęty obszar skateparku oraz bosmanatu. Powstanie nowe energooszczędne oświetlenie drogowe, po stronie zabudowań wysokie doświetlające jezdnię i chodniki oraz po stronie zalewu Witoszówka, niskie oświetlające drogę rowerową i bulwar. Zieleń wysoka odgradzająca jezdnię od brzegu zbiornika zostanie zachowana. Chodnik znajdujący się wzdłuż zbiornika wodnego zostanie poszerzony do 4 m i będzie dostępny tylko dla pieszych. Wzdłuż ścieżki postawione zostaną nowe ławki i kosze na śmieci.



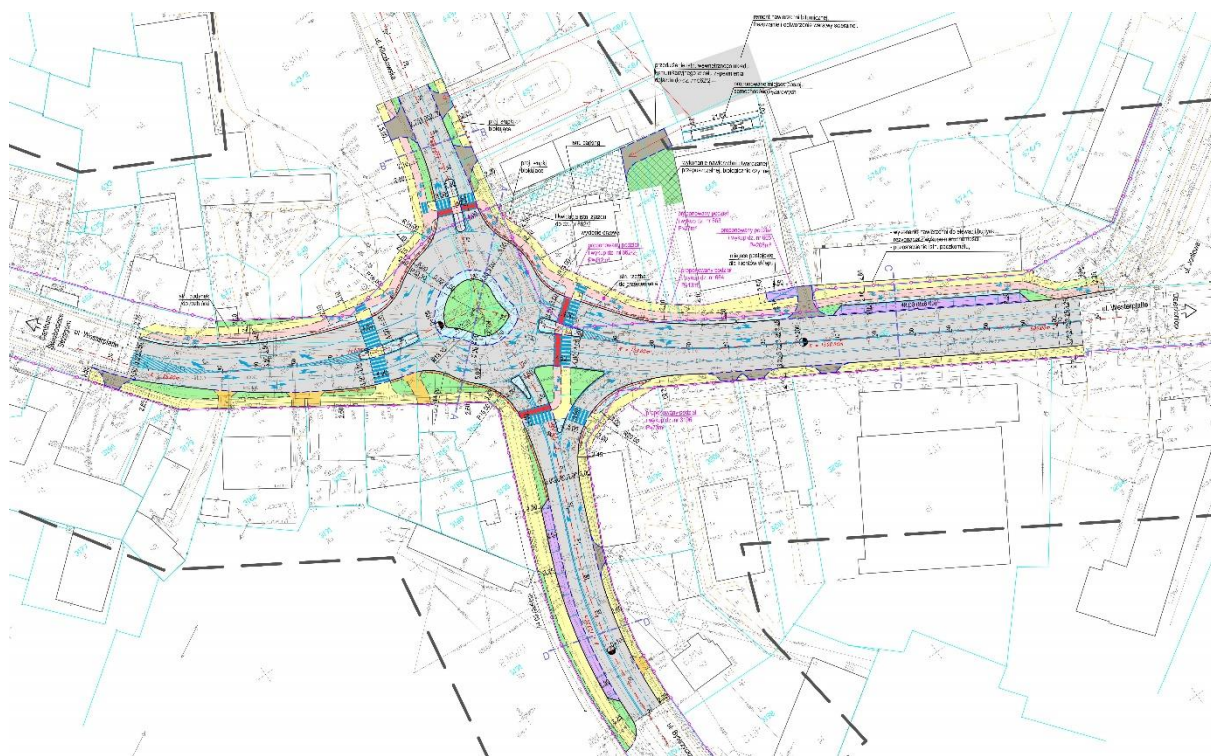
Jezdnia zyska nową nawierzchnię asfaltową, zostanie ona zawężona kosztem dwukierunkowej drogi rowerowej, która będzie się znajdować bezpośrednio przy jezdni. Powstaną dwie zatoki autobusowe na wysokości bosmanatu. Po stronie zabudowań wydzielono miejsca do parkowania wzdłuż jezdni w postaci zatoki. Zostaną wprowadzone elementy poprawiające bezpieczeństwo ruchu oraz pieszych. Trzy przejścia dla pieszych zostaną wyniesione ponad powierzchnię jezdni, będą one stanowić element spowalniający pojazdy jadące na drodze. Wszystkie przejścia na drodze głównej będą posiadały dodatkowe oświetlenie, które w nocy poprawi widoczność pieszego na przejściu dla pieszych. Dodatkowo przejście dla pieszych na wysokości ul. Fryderyka Chopina będzie wyposażone w zbudowaną pieszka sygnalizację świetlną.

Przy skateparku powstanie parking dla 40 samochodów osobowych. Powstaną nowe chodniki prowadzące do strefy sportowej oraz przebudowane zostaną schody. Przed bosmanatem parking zostanie całkowicie przebudowany, zostanie powiększony, powstaną 148 miejsc do parkowania w tym 4 dla osób niepełnosprawnych. Na zakończenie zieleń zostanie urządzona, posadzone będą drzewa i krzewy ozdobne. W 2020 roku złożono wniosek do rządowego programu pn.: „Fundusz Dróg Samorządowych” na rok 2021, jednak zadanie to nie dostało wsparcia finansowego. Złożono wniosek do Rządowego Funduszu Inwestycji Lokalnych, do dnia dzisiejszego jednak nie opublikowano wyników konkursu. Podjęto decyzję, że inwestycja zostanie zrealizowana z środków własnych. Koszty realizacji zadania to kwota około 10 milionów złotych, planuje się zakończyć prace budowlane w II połowie roku 2022.



## 9. Rozbudowa skrzyżowania drogi powiatowej 2876D z ul. Kliczkowską w Świdnicy

Gmina Miasto Świdnica sukcesywnie rozwija i przebudowuje sieć drogową na terenie miasta. Poszukując nowych terenów mieszkaniowych i usługowych planuje się udostępnić komunikacyjnie kolejne tereny np. znajdujące się pomiędzy ul. Okrężną, Jodłową i Westerplatte. Chcąc to zrealizować należy przede wszystkim przebudować skrzyżowanie ulic Westerplatte, Bystrzycka, Kliczkowska. Przebudowa tego skrzyżowania jest ważna, gdyż obecnie wlot ul. Kliczkowskiej nie jest objęty sygnalizacją świetlną, co w przyszłości uniemożliwiłoby bezpieczne włączanie się pojazdom do ruchu. Dodatkowo duże natężenie ruchu w godzinach szczytu w połączeniu z niewydolną sygnalizacją świetlną powoduje korki na ulicach dolotowych. W związku z powyższym Gmina Miasto Świdnica zdecydowała się wykonać dokumentację techniczną, która będzie obejmować zarówno przebudowę odcinka ul. Kliczkowskiej jak i jej wlot w skrzyżowanie z drogą powiatową. Planuje się przebudować skrzyżowanie w celu wyeliminowania wszystkich problemów tj. przede wszystkim upłynić ruch poprzez rezygnację z sygnalizacji świetlnej na rzecz skrzyżowania z ruchem okrężnym oraz zmniejszyć natężenie ruchu na ulicach dochodzących do skrzyżowania poprzez udrożnienie czwartego wlotu. W dniu 28 lutego 2020 r została podjęta uchwała Rady Miejskiej w Świdnicy nr XVI/159/20 w sprawie przyjęcia do realizacji zadania z zakresu właściwości Powiatu Świdnickiego ponieważ ul. Bystrzycka i Westerplatte to droga powiatowa nr 2876D. W wyniku postępowania wyłoniono firmę Tomasz Płonka "ALFA PROJEKT" z Wrocławia, która za kwotę 169 500,00 zł zadeklarowała się wykonać dokumentację projektową. Zgodnie z umową z dnia 14.07.2020 roku termin przygotowania dokumentacji projektowej określono na dzień 30 listopada 2021 roku.



Zaakcentowana geometria skrzyżowania ulic Bystrzycka -Westerplatte i Kliczkowska



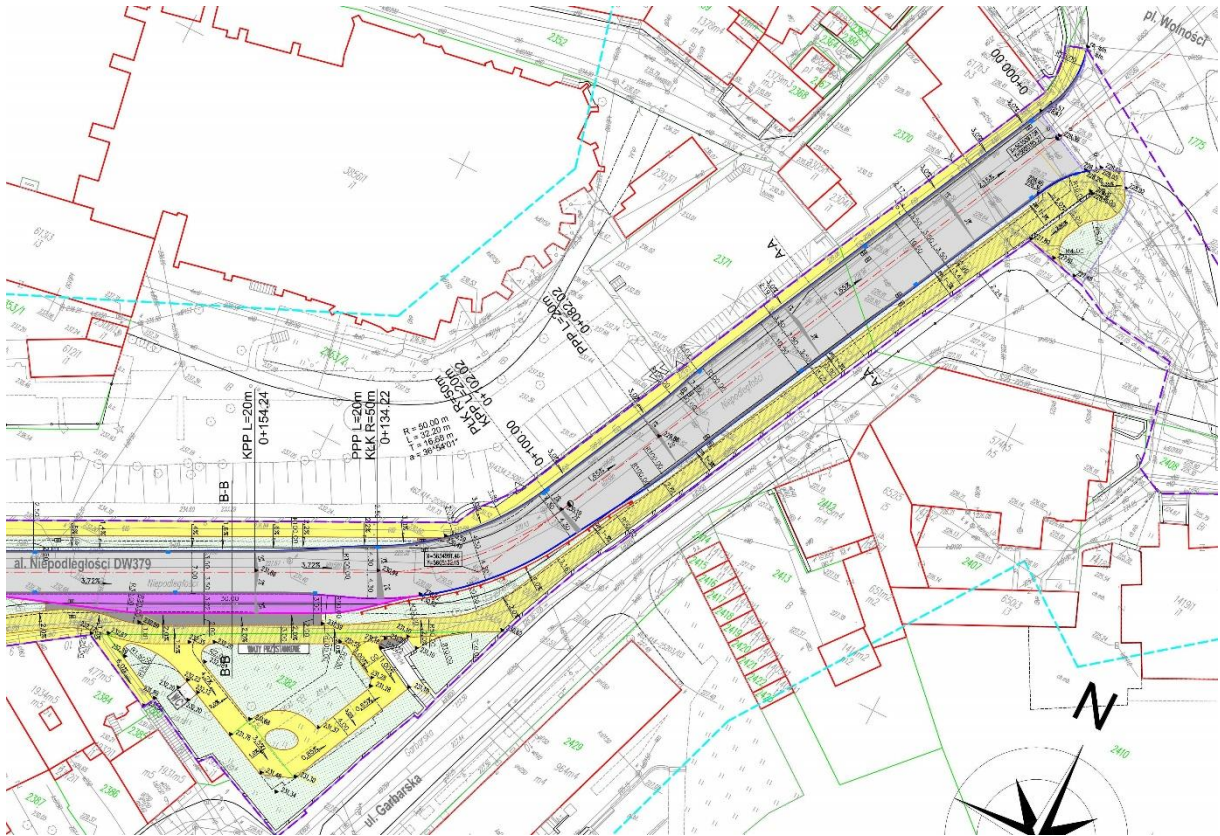
## **10. Przebudowa al. Niepodległości (drogi wojewódzkiej nr 379) w Świdnicy - etapami - etap I**

W 2016 roku Gmina Miasto Świdnica chcąc przygotować się do przebudowy al. Niepodległości zleciło przygotowanie koncepcji. W 2018 roku w ramach realizacji zadania został ogłoszony przetarg na wykonanie projektu przebudowy al. Niepodległości na całym jej przebiegu tj. od pl. Wolności do pl. Grunwaldzkiego, a następnie po wyłonieniu wykonawcy w dniu 04 kwietnia 2018 r. zawarto umowę na opracowanie kompletnej dokumentacji projektowej, kosztorysowej i przetargowej. Zgodnie z zawartą umową prace projektowe dla pierwszego etapu prac miały zostać zakończone w terminie do dnia 30 października 2018 r., a dla pozostałych etapów do dnia 31 maja 2019 r. Jednakże wprowadzanie przez Zamawiającego zmian do przedstawianych wersji projektowych, konieczność szczegółowych uzgodnień z właścicielem drogi jakim jest DSDiK oraz przedłużające się konsultacje z Wojewódzkim Dolnośląskim Konserwatorem Zabytków spowodowały brak możliwości opracowania dokumentacji w pierwotnie zakładanych terminach i wystąpienie znacznego opóźnienia w przebiegu planowanych prac. W III kwartale 2020 roku zakończono prace projektowe dla przebudowy etapu I drogi i złożono wnioski o wydanie pozwolenia na budowę. Uzgodniony projekt I etapu obejmuje:

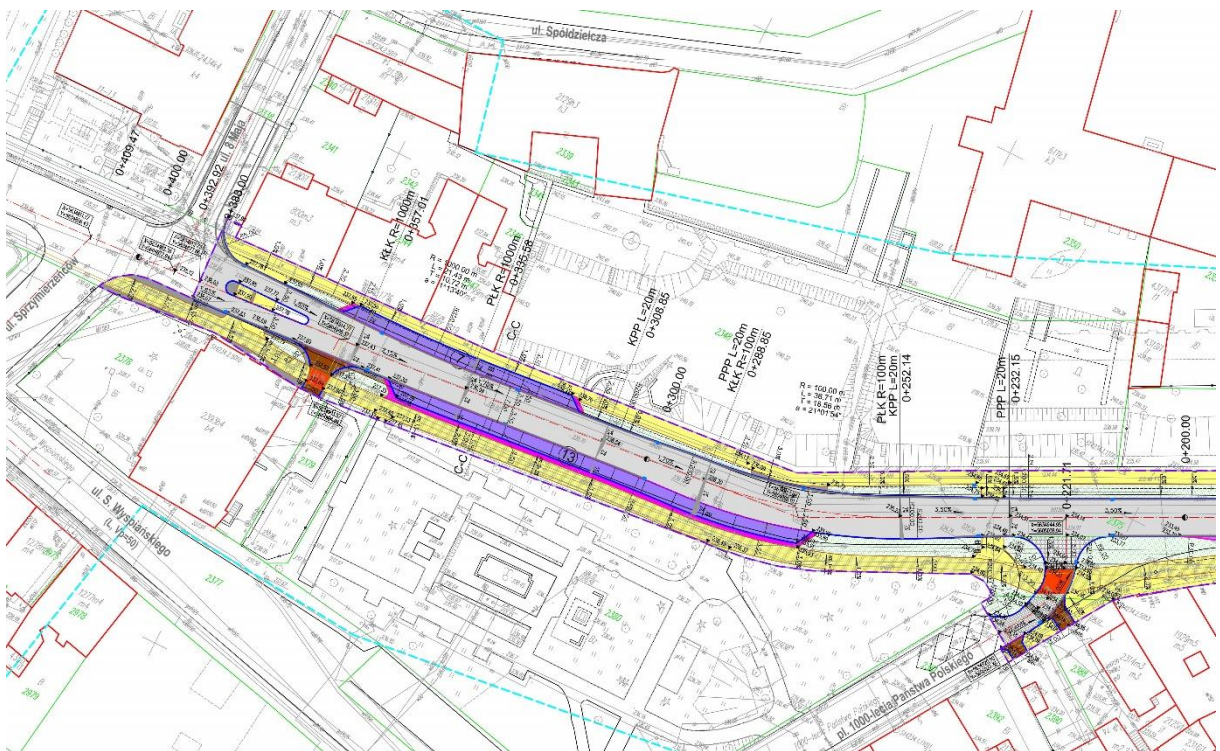
- przebudowę jezdni na długości 409 mb od Pl. Wolności do 8 Maja
- budowę jezdni o szerokości 7 m i nawierzchni asfaltowej
- budowę chodników i ciągu pieszo-rowerowego z płyt granitowych
- budowę nowej zatoki autobusowej
- budowę miejsc postojowych z kostki granitowej w ilości 20 szt..
- budowę wiaty autobusowej przy zatoce autobusowej
- budowę kanału technologicznego
- przebudowę oświetlenia
- budowę kolektora deszczowego
- przebudowę sieci gazowej – (kolizja z szpalerem drzew), teletechnicznej i elektroenergetycznej
- prace konserwatorskich na odcinku muru obronnego pomiędzy al. Niepodległości i Garbarską (spoinowanie, wycięcie drzew i krzewów porastających koronę muru, uzupełnienie ubytków, wymiana balustrady)

Dodatkowo w projekcie uwzględniono nasadzenia zieleni niskiej i wysokiej oraz małą architekturę. Powstanie toaleta na placu przy ul. Garbarskiej, – kosze na śmieci, stojaki rowerowe, wygradzenia terenów zielonych, kraty pod drzewa.

Następnie rozpoczęto prace związane z przygotowaniem postępowania w trybie przetargu nieograniczonego o udzielenie zamówienia publicznego na roboty budowlane. Z końcem 2020 roku ogłoszono przetarg na roboty budowlane, w dniu 29 stycznia otworzono oferty. Najniższą kwotę zaoferowała firma Polskie Surowce Skalne sp. z o.o. Grupa Budowlana, która zgodziła się za kwotę 5 873 954,00 zł wykonać prace do końca maja 2022 roku.



Projekt I etapu przebudowy al. Niepodległości

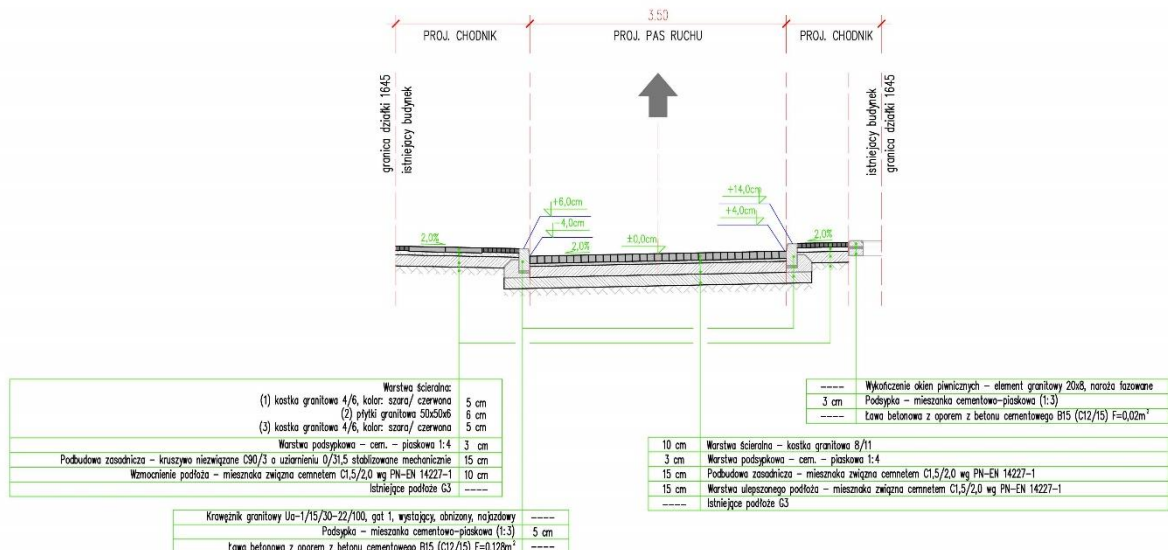


Projekt I etapu przebudowy al. Niepodległości



## 11. Przebudowa ul. Przechodniej

W 2019 roku Miejski Zakład Energetyki Ciepłej doprowadził do budynków przy ul. Przechodniej ciepło. Spowodowało to uszkodzenie i tak już w złym stanie nawierzchni jezdni. W związku z powyższym podjęto decyzję, że zostanie przygotowana dokumentacja na przebudowę drogi. W lipcu 2020 roku podpisano umowę z firmą Biuro Projektów i Realizacji Inwestycji „PROGRESS” mgr inż. Mariusz Szyrner na opracowanie kompletnej dokumentacji projektowej i kosztorysowej wraz z uzyskaniem niezbędnych decyzji administracyjnych. Projekt techniczny obejmuje wymianę nawierzchni jezdni i chodników na odcinku od ul. Bohaterów Getta do ul. Mennickiej oraz uzbrojenia podziemnego. Zadanie zostało zrealizowane w terminie do dnia 30.04.2021 r. Planuje się w 2021 roku rozpoczęcie robót budowlanych na podstawie przygotowanej dokumentacji.



## **12. Budowa oświetlenia przy ul. Ignacego Paderewskiego i schodów do ul. Polna Droga**

Oświetlenie ul. Ignacego Paderewskiego zostało wybudowane w latach dziewięćdziesiątych. Na stalowych słupach występowały oznaki licznej korozji, mocno wyeksploatowane były oprawy oświetleniowe, kablowa infrastruktura podziemna groziła w każdym czasie awarią. Dodatkowo nie istniało oświetlenie odcinka ul. Ignacego Paderewskiego od parkingu do schodów. Ww. schody, które prowadzą do ul. Polna Droga również pozostawały nieoświetlone. Zadanie rozpoczęte w 2017 roku, kiedy to zawarto umowę na wykonanie pełnobraźowego projektu budowlano – wykonawczego oświetlenia oraz złożono wnioski o wydanie decyzji o pozwoleniu na budowę. W 2019 roku po postępowaniu w trybie przetargu nieograniczonego w ramach realizacji inwestycji ułożono kabel zasilający nowe latarnie na odcinku równoległym do ul. Karola Szymanowskiego, przy parkingu oraz przy schodach do ul. Polna Droga. Zamontowano 20 szt. latarni, z czego dwie na schodach. W roku 2020 doświetlono dojścia do ul. ul. Ignacego Paderewskiego od ul. Wałbrzyskiej. W ramach realizacji zadania położono: kabel oświetleniowy – 11687mb, słup aluminiowy – 40szt., oprawa oświetleniowa typu LED – 40szt., szafka oświetleniowa typu SOU - 1 szt. Szafa oświetleniowa wyposażona jest w systemowy sterownik oświetlenia CPAnet, który zarządza także oświetleniem pobliskich ulic.

**Całkowity koszt zadania: 521 007,09 zł, wykonanie rok 2020: 358 253,49 zł**







### 13. Przebudowa alejek na cmentarzach komunalnych

Od kilku lat systematycznie, co roku, realizowane są roboty związane z przebudową alejek na cmentarzu przy ul. Waleriana Łukasińskiego. Również w roku 2020 nastąpiła przebudowa alejki, która posiadała wykonaną już doziemną instalację kanalizacji deszczowej. To alejka w pobliżu kaplicy cmentarnej. Pierwotna nawierzchnia żwirowa została wymieniona na nawierzchnię z kostki granitowej o powierzchni 186,23m<sup>2</sup>.

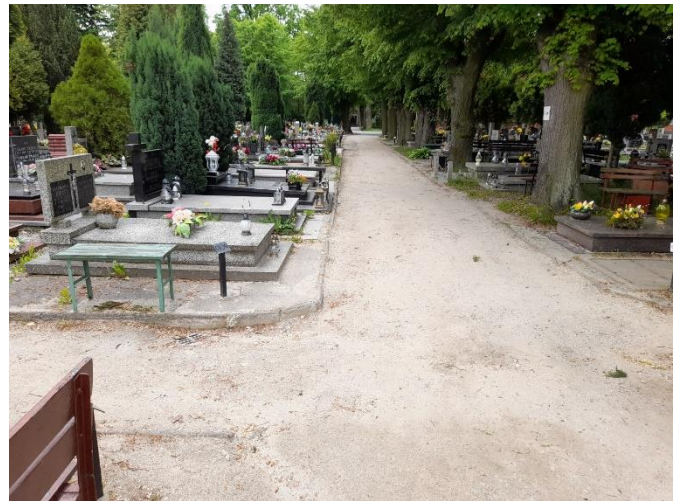
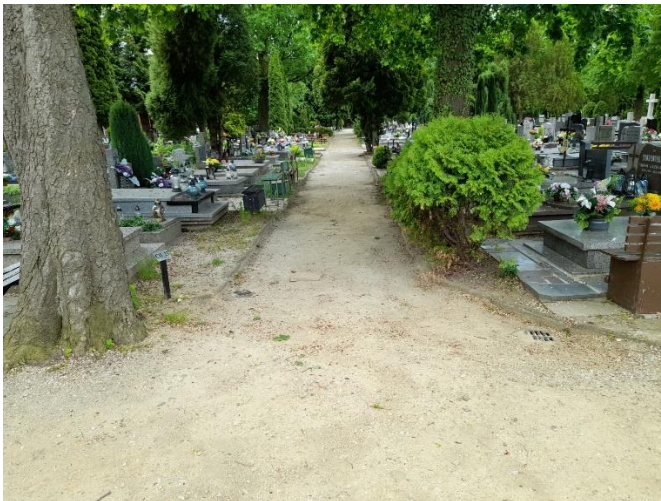
**Wykonanie: 99 800,00 zł**





#### 14. Budowa odwodnienia alejek na cmentarzu przy ul. Waleriana Łukasińskiego

Podobnie, jak „Przebudowa alejek na cmentarzach komunalnych”, zadanie związane z budową odwodnienia realizowane jest co roku. W 2020 roku wykonano doziemną instalację kanalizacji deszczowej odwadniająca alejki na cmentarzu przy ul. Waleriana Łukasińskiego w pobliżu kaplicy cmentarnej. W ramach realizacji zadania wybudowano instalację kanalizacji deszczowej odprowadzająca wody opadowe z nawierzchni alejek składającą się z 7 szt. studzienek rewizyjnych dn 315 PCV z włazami żeliwnym klasy B125, 11 szt. studzienek wpustów deszczowych z wpustami deszczowym żeliwnymi klasy B125, rurociągów dn 200 PVC o dł. 119,45 mb i rurociągów dn 160 PVC o dł. 63,25 mb. Po wybudowaniu instalacji aleja jest przewidziana do przebudowy nawierzchni na granitową.  
**Wykonanie: 61 869,00 zł**



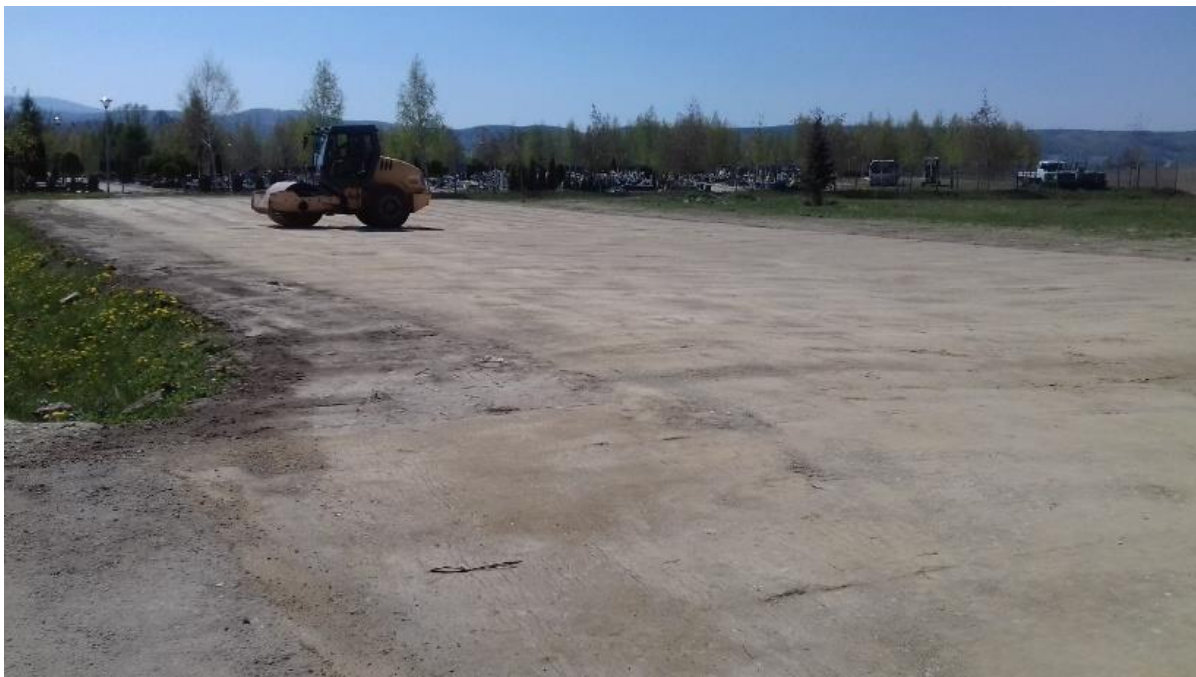
#### 15. Rozbudowa cmentarza komunalnego ul. Słowiańska

Jest to kontynuacja zadania z lat poprzednich. W ramach prowadzonych prac związanych z rozbudową cmentarza komunalnego przy ul. Słowiańskiej, w 2019 r. zagospodarowano teren naprzeciwko wjazdu w ul. Wielecką o powierzchni 437 m<sup>2</sup>. Wybudowano tutaj parking z nawierzchni mineralnej oraz zjazd z ul. Słowiańskiej. Dodatkowo wykonano furtkę wejściową na cmentarz. Nowy parking był często użytkowany przez mieszkańców. Jednak



nadal występowała potrzeba jego rozbudowy. W związku z powyższym kontynuacja prac związanych z rozbudową parkingu nastąpiła w pierwszej połowie 2020 roku. Od strony nowej furtki na cmentarz wykonano parking utwardzony kruszywem o powierzchni 1100 m<sup>2</sup>. Łącznie w roku 2019 i 2020 zagospodarowano teren o powierzchni 1 537 m<sup>2</sup>.

**Wykonanie: 99 896,42 zł**



## 16. Budowa wraz z przebudową placów zabaw na terenie miasta Świdnicy

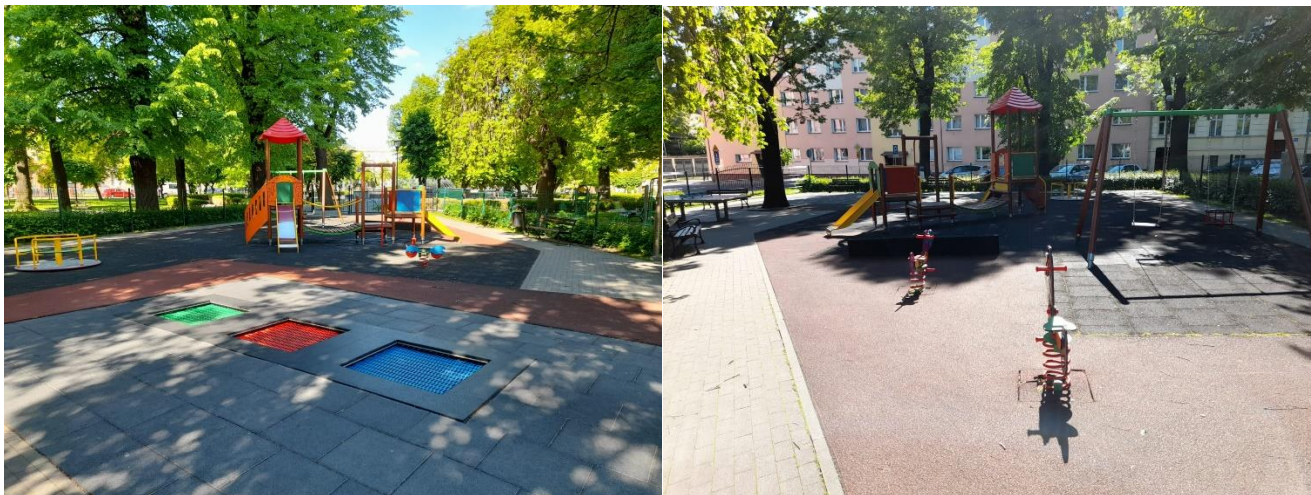
W ramach zadania w roku 2020 rozbudowano plac zabaw przy ul. Prądyńskiego, przebudowano plac zabaw zlokalizowany na placu Św. Małgorzaty oraz wykonano nawierzchnię bezpieczną na placu zabaw przy ul. Polna droga.

Na placu zabaw przy ul. Prądyńskiego zamontowano zakupione urządzenia siłowni plenerowej. Dzięki tej inwestycji Osiedle Młodych zyskało nowoczesną siłownię, której brakowało w tej części miasta. Ten teren rekreacyjny zyskał następujące urządzenia: wioślarz, wyciąg górny, wyciskanie siedząc, twister, orbitrek, biegacz, drabinka, stepper. Siłownia jest często użytkowana przez mieszkańców. Dodatkowo w 2020 roku na placu zabaw zamontowano urządzenie zabawowe tj. zjazd linowy, przekazany na rzecz Gminy Miasta Świdnicy umową darowizny.





Plac Św. Małgorzaty to miejsce położone w centrum miasta. To plac po rewitalizacji, wyposażony w urządzenia placu zabaw. Urządzenia te, głównie drewniane, uległy degradacji. W związku z powyższym w roku 2020 dokonano przebudowy placu zabaw. Po wykonaniu niezbędnej dokumentacji, rozpoczęły się prace związane z przygotowaniem terenu. Zdemontowano stare urządzenia zabawowe oraz częściowo istniejącą nawierzchnię syntetyczną. Po przygotowaniu terenu nastąpiła dostawa nowych urządzeń zabawowych, w tym: zestaw „Wisus 9”, huśtawka „Fela 4”, sprężynowce „motor”, „hipek”, „biedronka” oraz trampolina zestaw 3szt., która jest nowością na terenie miasta. Elementem wieńczącym przebudowę było uzupełnienie nawierzchni syntetycznej.



Od wielu lat przy ul. Polna Droga w sąsiedztwie zalewu Witoszówka istnieje plac zabaw. W roku 2020 wykonana została nowa nawierzchnia amortyzująca pod urządzeniami zabawowymi. **Wykonanie 177 690,29 zł.**



## 17. Rewaloryzacja terenów zieleni w Świdnicy

Zadanie realizowane jest w ramach projektu „Rewaloryzacja terenów zieleni w Świdnicy” nr POIŚ.02.05.00-00-0020/16 w ramach działania 2.5 oś priorytetowa II Programu Operacyjnego Infrastruktura i Środowisko 2014-2020. W ramach realizacji zadania „Rewaloryzacja terenów zieleni w Świdnicy” miała miejsce rewitalizacja takich terenów jak: Ogród Różany przy placu 1000 – lecia PP, Park Centralny, Park im. Gen. W. Sikorskiego. Zadanie to zostało rozszerzone o „Rewitalizację Parku Młodzieżowego w Świdnicy”, który jest wpisany do rejestru zabytków. W związku z powyższym w roku 2019 wykonano prace projektowe związane z rewitalizacją Parku w zakresie branży drogowej wraz z elementami małej architektury, elektrycznej (oświetlenie i monitoring), instalacyjnej. Rozpoczęto także prace projektowe związane z zagospodarowaniem zielenią. W 2019 r. wyłoniony został wykonawca robót związanych z przebudową infrastruktury parku. W roku 2020 wybudowano kanalizację teletechniczną oraz rozpoczęły się roboty budowlane branży elektrycznej i drogowej. Prace te są kontynuowane w roku 2021.

Nowością, która po raz pierwszy pojawi się w Świdnicy, jest budowa oświetlenia w Parku Młodzieżowym w systemie nadążnym. Oświetlone zostaną główne ciągi piesze, a ww. system ograniczy negatywny wpływ oświetlenia na florę i faunę parku i przyniesie oszczędności w opłatach za energię elektryczną. W roku 2020 zrealizowano także prace pielęgnacyjne drzew polegające na wykonaniu wiązań linowych oraz cięć pielęgnacyjnych, sanitarnych i technicznych. W IV kwartale 2020 r. wszczęto postępowanie w trybie przetargu nieograniczonego o udzielenie zamówienia publicznego na zagospodarowanie i ukształtowanie terenu zieleni w Parku Młodzieżowym w Świdnicy oraz wyłoniono wykonawcę tych prac. Prace w ww. zakresie zakończą się w roku 2021.

Rok 2020 to także czas działań promocyjnych związanych z rewitalizacją parku. Utworzona została strona internetowa, zamontowano tablicę informacyjną dot. realizacji zadania i zamieszczono ogłoszenia w prasie. Ponadto sporządzono analizę przewidywanego wpływu projektowanego oświetlenia na zielenią parkową oraz zaktualizowano audyt dokumentacji dendrologicznej i dokumentację projektową odbudowy tarasu widokowego wraz z altaną i fontanną w korpusie oraz z przebudową fontanny wolnostojącej. Przebudowa altany zostanie dokonana w oddzielnym zadaniu w latach 2021-2022. Na ten cel Gmina Miasto Świdnica pozyskała środki zewnętrzne.

**Wykonanie w roku 2019: 125 767,50 zł**

**Wykonanie w roku 2020: 4 248 491,80 zł**

**Kwota wydatków zrefundowanych w roku 2020 wyniosła 1 345 259,13 zł.**







### III. Podsumowanie

W realizacji dużych inwestycji drogowych Miasto posiłkuje się środkami pozyskanymi z rządowych funduszy. Z Rządowego Funduszu Rozwoju Dróg udało się dofinansować takie zadania jak „Rozbudowa z przebudową ul. Pogodnej w Świdnicy – etap II” oraz „Rozbudowa z przebudową ul. Kraszowickiej w Świdnicy – etap I i III”. Przebudowa dróg realizowana jest również we współpracy z innymi samorządami, z Województwem Dolnośląskim przebudowa al. Niepodległości czy Powiatem Świdnickim zadanie pn.: „Rozbudowa skrzyżowania drogi powiatowej nr 2876D z ul. Kliczkowską w Świdnicy. Pozostałe zadania są realizowane w całości ze środków Gminy Miasto Świdnica.

Inwestycje z 2020 roku to zadania oczekiwane przez mieszkańców. Składają się na nie przebudowy dróg gruntowych, rozbudowa bazy miejsc do parkowania czy przebudowa głównych dróg takich jak ul. Kraszowickiej oraz al. Niepodległości. Działanie podejmowane przez Wydział Dróg i Infrastruktury Miejskiej dotyczą również przygotowaniu inwestycji na lata przyszłe. Dlatego też rozpoczęto projektowanie przebudowy kolejnych ulic. Planuje się przebudowę skrzyżowania ulic Westerplatte- Bystrzycka – Kliczkowska ora ul. Polna Droga. Wszystkie te działania mają na celu zwiększenie bezpieczeństwa mieszkańców, wpływają one na komfort poruszania się pieszych oraz kierowców, rozwiązywały problemy komunikacyjne, ale również poprawiały estetykę miasta.

Podobnie, jak w latach ubiegłych, priorytetem w realizacji zadań inwestycyjnych są zadania poprawiające bezpieczeństwo uczestników ruchu drogowego. Zatem nadal planuje się budowę oświetlenia czy przebudowę istniejącego oświetlenia na terenie miasta, które realizować można wraz z przebudowa dróg, terenów zieleni miejskiej czy jako odrębne zadania inwestycyjne. Nadal należy tu wykorzystywać nowoczesne rozwiązania technologiczne, tj. np. energooszczędne oprawy typu LED, które charakteryzują się niezawodnością i ograniczają zużycie energii elektrycznej, a więc w efekcie umożliwiają ograniczenie opłat ponoszonych przez Gminę.

Na terenie miasta nadal istnieją przestrzenie, które wymagają rewitalizacji. Pomimo wielu już działań w tym zakresie, zmieniających wizerunek parków miejskich, placów czy skwerów miejskich, nadal należy poszukiwać środków zewnętrznych na przebudowę przestrzeni, które tego wymagają. Jednak, ze względu na ograniczone środki na bieżące utrzymanie infrastruktury miejskiej, należy mieć na uwadze rozwiązania, które nie będą powodowały wzrostu kosztów bieżącego utrzymania, a jednocześnie wyjdą naprzeciw potrzeb współczesnych nam lat tj. adaptacji do zmian klimatu. W aktualnej perspektywie finansowej Unii Europejskiej do pozyskania będą środki finansowe skierowane na działania ograniczające negatywne skutki zmian klimatu na środowisko. Warto zwrócić uwagę na możliwość pozyskania środków zewnętrznych związanych z tworzeniem tzw. zielono-niebieskiej infrastruktury, która łączy cele i zadania związane z gospodarowaniem wodami oraz różnymi formami zieleni